



选准突破口 找准发力点

我县召开“十五五”规划纲要和重大项目谋划汇报会

本报讯(记者 陈胤倩)日前,我县召开“十五五”规划纲要和重大项目谋划汇报会。县委书记潘伟出席并并讲话。

会上,省发规院汇报《青田县国民经济和社会发展规划第十五个五年规划纲要(初稿)》主要内容,县发改局、交通运输局、建设局、水利局、文广旅体局和华侨试验区(开发区)相关负责人汇报各自领域“十五五”期间重大项目谋划情况,与会县领导就“十五五”发展思路提出了意见建议。

潘伟指出,“十五五”规划编制工作,事

关经济社会高质量发展和民生福祉,是体现政府责任、回应群众期待的必然要求。全县上下要认真学习贯彻落实习近平总书记关于“十五五”规划编制工作重要指示和中央政治局会议精神,对标落实省市关于“十五五”规划编制和重大项目谋划工作部署要求,深入思考我县在“十五五”时期如何实现突破性进展的主攻方向,科学设定发展目标,真正推动“十五五”规划从“文本构想”转化为“行动纲领”,从“墙上挂图”蝶变为“发展实景”。

潘伟强调,要谋深谋实重大项目支撑。紧跟国家战略导向,政策指向和资金投入,加大对上争取和对内统筹力度,瞄准产业升级、城市更新、文旅融合、交通能源等重点领域,在项目数量、质量规模、推进深度上持续发力,争取更多项目纳入国家和省市“大盘子”。要做大做强特色产业集群。坚持“工业强县”战略不动摇,把工业发展与科技创新摆在青田发展优先级,以机制创新为引领、龙头培育为抓手、科技驱动为动能,要素保障为支撑,培育壮大“5+

3”生态工业产业链,推动青田特色现代化产业体系提质增效。要精心谋划实施城建项目。准确把握建设现代化侨乡人民城市的内涵要义,建立城市建设与文明创建联动机制,推动县城基础设施升级、街巷容貌整治与文明风尚培育、文化空间打造等有机结合,争取国家城市更新、山地城市建设试点,一体推进水上运动之城、博物馆群之城、书香咖啡阅读之城建设,让青田既有高楼大厦的气度,也有街巷里弄的温度。要打造新时代文化青田。突出“文化赋能经

济、经济活化文化”导向,深挖“三乡”文化、农遗文化、瓯江文化等特色文化底蕴,打造“晨登大鹤山、夜游大鹤湖”“在瓯江品欧洲”“百国千味”等文旅消费场景,实现文化和旅游融合发展。要统筹推进“强城”“兴村”“融合”。坚持以“千万工程”牵引城乡融合发展缩小“三大差距”,加快建设瓯江侨乡共同富裕发展轴,打造“三条鱼”、杨梅、油茶、林下经济、畜牧等5条十亿级农业全产业链,绘就基本实现社会主义现代化新侨乡的生动图景。

潘伟督导全国文明城市创建和网格化管理工作

本报讯(记者 陈胤倩)日前,县委书记潘伟带队督导全国文明城市创建和网格化管理工作。他强调,要深入学习贯彻习近平总书记关于精神文明建设的重要指示精神,坚持“人民城市人民建,人民城市为人民”理念,推动城市品质、城市形象整体跃升,让文明成为城市发展的鲜明底色,让群众共建共享文明城市创建成果。

潘伟一行先后来到区武部、县少年宫、西门社区、锦江苑小区等地,实地查看周边环境、交通秩序整治、社区治理、停车规范、校园文明教育阵地建设等情况,并就调研中发现的问题现场提出整改要求。

潘伟指出,创建全国文明城市事关城市形象、关乎民生福祉。要强化政治引领,深刻认识创建工作的重要性、紧迫性和长期性,坚持“创则必成、创则必优”,明确相关部门职责,协同配合,细化举措,推动创建工作高效落地。要坚持问

题导向,聚焦停车难、城中村改造等焦点、难点、堵点问题,分门别类研究破解之策,确保问题“发现一处、整改一处、达标一处”。要注重结果实效,强化网格化管理,紧盯网格内住宅小区、背街小巷、主次干道、便民市场等重点点位,做到精准整改、举一反三,切实提高工作质效,努力营造干净整洁安全有序的城市环境。要营造浓厚氛围,通过多样宣传,积极引导群众树立“主人翁”意识,充分调动群众积极性和主动性,广泛凝聚创文共识,努力形成人人关心创建、支持创建、投身创建的良好局面。

督导中,潘伟还实地走访了县创文办,详细了解创文工作开展、队伍建设等情况。他强调,创文干部要始终坚守初心、勇担使命,奋战创城一线,走进群众之中,通过精准指导、务实协助,确保创建工作有序推进、取得实效,不断凝聚起全城共建共享的合力,共同谱写文明城市创建新篇章。

加大研发投入 延伸产业链条

青田这家企业剑指行业标杆

本报讯(记者 叶星煜)奋斗当时,实干正酣。近日,浙江欣宏源科技有限公司的生产车间,机器轰鸣不绝于耳,自动化生产线高速运转,一袋袋包装整齐的猪用全价料正通过传送带有序下线,一派热火朝天的生产景象。

浙江欣宏源科技有限公司位于腊口镇龙头山村农产品加工园区,是浙南地区首家科技型专业猪配合饲料生产企业,总投资1.3亿元,占地面积35亩。其生产线严格按照国际先进标准设计建造,配备了全套自动化生产设备和环保设施,截至今年10月底,欣宏源科技已实现产量27870吨、营收8660万

元,两大核心指标均保持稳健增长态势,为冲刺全年目标筑牢了坚实基础。“今年以来,我们持续优化生产工艺、提升产品品质,成功赢得了周边养猪企业的广泛认可,订单量也在稳步攀升。”浙江欣宏源科技有限公司总经理王超介绍。

在生产经营稳步推进的同时,欣宏源科技近期喜事连连,为“全年红”再添强劲动力。10月底,全球领先的农业和食品公司嘉吉集团与欣宏源正式开展合作,授权欣宏源工厂进行代加工业务,首笔订单来自温州一家农场。“能获得嘉吉集团的认可,是对我们生产实力、质量管控和合规运营的高度肯定。”王超表

示,此次合作不仅将为公司带来稳定的订单增量,更将通过引入嘉吉的先进管理经验和技术标准,推动企业生产管理再上新台阶。

与此同时,欣宏源科技成功获评“浙江省中小科技企业”,这一荣誉的背后,是企业对科技创新的持续投入与不懈追求。多年来,公司聚焦猪用饲料细分领域,组建专业研发团队,针对不同生长阶段的生猪营养需求,研发出哺乳全价料、怀孕全价料、教槽全价料、乳猪全价料等特色产品,凭借营养均衡、适口性好、转化率高等优势,在市场中树立了良好口碑。此次获评省中小科技企业,将进一步提升公司的品牌影

响力和市场竞争力,为企业争取更多政策支持和发展机遇。

立足当前良好发展态势,欣宏源科技早已绘就了未来发展的清晰蓝图。根据规划,企业预计2025年将实现产量3.5万吨、营收1.1亿元;到2026年,两项指标将分别提升至10万吨和3亿元。“接下来,我们将进一步加大市场拓展力度,将自主研发的特色产品全面推广至温州、丽水等周边地区的养猪场,持续加大研发投入,深化代加工业务,延伸产业链条,扩大市场份额,全力以赴冲刺发展目标,力争成为区域饲料行业的标杆企业。”王超信心满满地表示。

青田迎来新突破 季加孚当选中国工程院院士

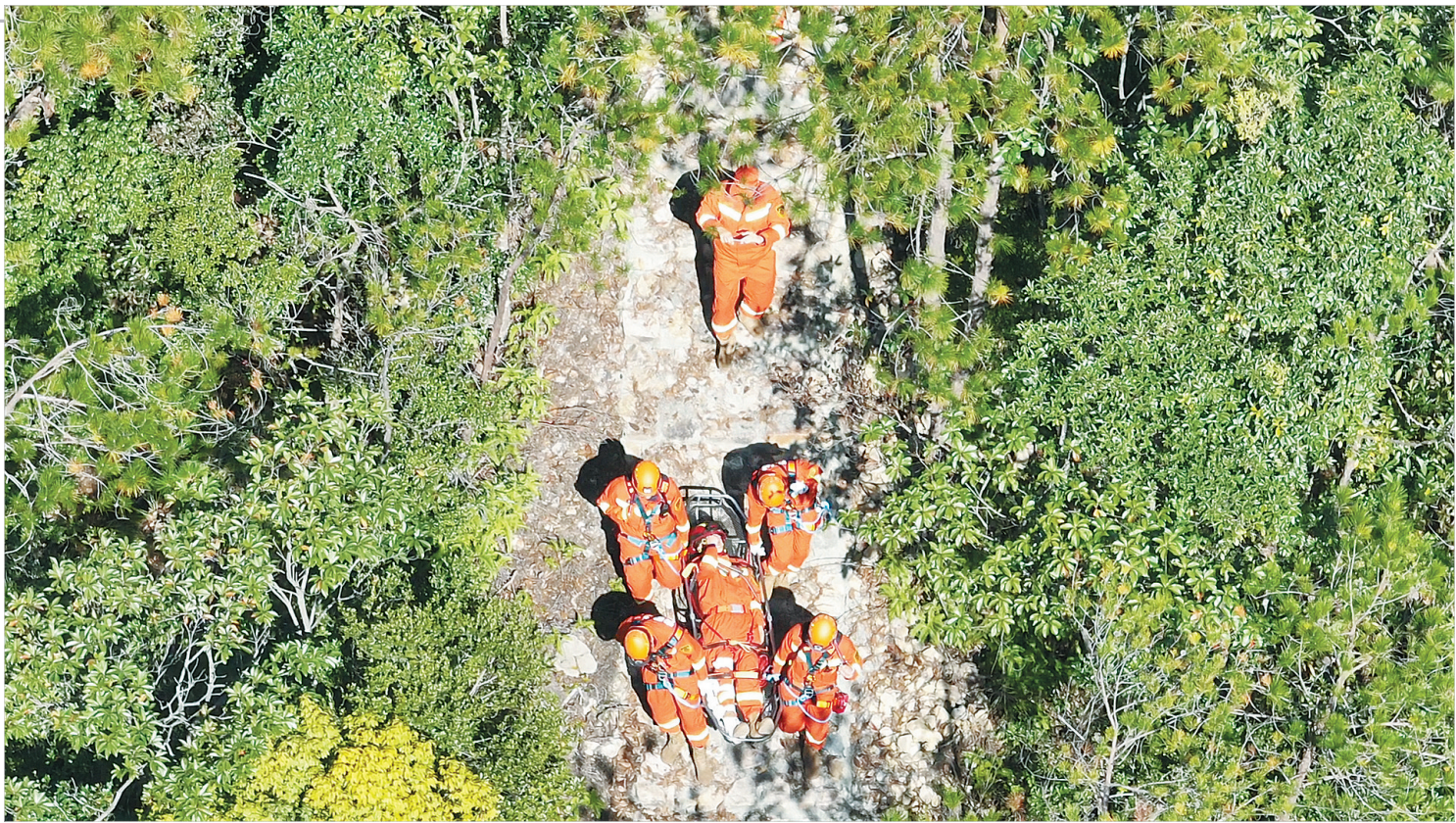
本报讯(记者 邹俊)日前,中国科学院、中国工程院公布2025年院士增选结果,分别选举产生中国科学院院士73人、中国工程院院士71人。其中,青田高湖籍人才、北京大学肿瘤医院大外科主任季加孚教授当选中国工程院院士。这也标志着青田诞生了首位院士,实现了历史性新突破。

季加孚,1959年12月出生,籍贯浙江省青田县。现任北京大学肿瘤医院大外科主任,胃肠肿瘤中心首席专家,北京大学肿瘤医院中心副主任,消化系肿瘤整合防治全国重点实验室副主任,中国医学科学院学术咨询委员会学部委员,曾担任国际胃癌学会(IGCA)主席,是我国胃癌外科领域的学科带头人。是国务院特殊津贴专家,政协十三届、十四届全国委员会委员,民盟中央常委。兼任北京抗癌协会理事长;中国医疗保健国际交流促进会副会长;中华医学会外科学分会常委兼秘书长;国家肿瘤质控中心胃癌质控专家委员会主任委员;健康中国行动推进委员会专家咨询委员会委员;英国皇家外科学院院士(FRCS)、亚洲外科学会(ASA)常委。

季加孚曾主持国家科技支撑计划、国家自然科学基金项目等30余

项,以第一或通讯作者在Lancet、Science、Cell、JAMA和PNAS等高水平期刊发表论文400余篇,主编国内首部胃癌英文专著及首个SCI肿瘤学期刊(现为高质量科技期刊T1级),培养研究生及博士后120余人。以第一完成人获国家科技进步二等奖1项、省部级一等奖4项,获光华工程科技奖、何梁何利科技进步奖、中源协和生命医学成就奖、吴阶平·保罗杨森医学医药奖、英国文化教育协会职业成就奖及中英亚洲国际和平奖。是国家卫生健康委突出贡献专家、北京学者、约翰·霍普金斯大学医学院兼职教授。在从事胃肠外科临床及科研工作40余年间,主持制定胃癌手术标准及围手术期治疗规范,创建推广胃癌综合防治体系,显著改善了胃癌临床治疗效果,使中国胃癌诊疗水平跻身国际先进行列,为中国创新胃癌防治计划作出重大贡献。

近年来,季加孚多次回到家乡进行学术交流,并在县人民医院侨胞诊疗中心启用后,进行坐诊、通过病例研讨等形式,将国际前沿理念与本土实践相结合,不仅推动基层医疗能力建设,更以“反哺桑梓”的情怀,在青山绿水间续写医者仁心的温暖篇章。



11月21日,县应急管理局在我县某山区开展森林防灭火实战演练,演练深度融合无人机侦查、三维指挥系统与物资投送等先进科技,标志着我县森林消防应急救援能力迈入“可视指挥、精准投送、地空协同”的新阶段。

爱玛扎根青田沃土 链主赋能侨乡共富

本报讯(记者 叶星煜)“平均每分钟就有一台电动自行车下线,订单量持续饱满,部分高附加值车型供不应求。”近日,在丽水爱玛工厂,机器轰鸣中,丽水爱玛车业科技有限公司副总经理米震的介绍透着十足底气。作为青田县有史以来投资最大的单体制造业项目,这家投产刚满一年的“超级工厂”,正以产销两旺的强劲势头,向年度产值目标全力冲刺,为区域经济高质量发展注入澎湃动能。

走进总装生产车间,智能化生产场景扑面而来:机械臂精准完成零部件装配,AGV机器人有序转运物料,云端系统实时调度上下游工序。“在我们涵盖总装、焊装、涂装、注塑的四大工艺体系中,总装板块是其中的核心,更是智能化生产的关键载体。”米震介绍,通过总装环节的数字化调度,可以实现上下游工艺的无缝衔接,推动注塑车间按

订单动态调整产能,焊装工艺参数云端优化,形成高效闭环生产。目前单条总装线人均产出较传统生产线提升近两倍,产品合格率稳定在99.8%以上,远超行业平均水平,为产能快速爬坡提供了核心支撑。截至第三季度,丽水爱玛工厂已实现产值超7.9亿元,日均产能突破4000辆,生产效率稳居行业前列。

作为区域“链主”企业,丽水爱玛工厂的带动效应正持续释放。目前已带动爱玛机电等3家配套企业落地投产或试生产,形成“核心部件本地生产、整车就地组装”的产业格局,2025年爱玛产业园总产值预计可达13.42亿元。就业方面,已提供近700个优质岗位,带动本地劳动力增收和外出务工人员回流,全面达产后将惠及周边就业近3000人,腊口镇批发零售、餐饮住宿等市场主体同步增长,产业集聚效应日益凸显。

产销两旺的背后,是政策红利与区位优势的双重加持。受益于国家以旧换新政策扩围赋能,叠加华东地区旺盛市场需求,丽水爱玛产品高效辐射浙闽赣交界区域,订单持续饱和。而青田县“企呼我为”的优质营商环境,更让企业发展无后顾之忧。“从专场招聘会到政策精准直达,地方政府的支持为我们扩产增效提供了坚实保障。”米震表示,企业联合政府开展招聘吸引1600余人报名,300余名新员工补充到位,再加上加班激励、住宿补贴等福利政策,为冲刺年底生产筑牢了人力根基。

距离2026年仅剩一个多月,丽水爱玛推出“扩能、保供、提效”三位一体攻坚方案。产能扩张上,11月底前完成10条生产线安装调试,日均产能将突破1万辆;供应链保障方面,提前三个月签订冬季保供协议,建立关键零部件应急库存体

系,依托腊口镇高速货运资源开通“厂区直达终端”绿色通道;技术革新持续发力,单台车装配最短时间压缩至30秒,在保障员工休息前提下最大限度释放产能。“我们有信心超额完成全年目标,为明年生产打下坚实基础。”米震语气坚定地表示。

“我们会继续发挥链主优势,重点引进仪表、控制器、鞍座等关键零部件企业,构建完备的新能源智慧出行产业链。未来也将依托青田华侨之乡优势,拓展海外市场,把丽水基地建设成为爱玛集团面向东南亚、欧美市场的出口制造中心和研发创新高地。”米震透露,为回馈社会支持,企业于11月21日至27日在厂区开展内购会,推出预付99元抵扣700元、以旧换新等多重优惠。在这场冲刺全年的战役中,丽水爱玛正以“超级工厂”的硬核实力、链主企业的责任担当,书写着产业升级与共同富裕的新篇章。

今日导读

县少年宫为娃撑起“快乐天空”

>>>详见第2版

朱勃腾用奇石铸就“中华梦石城”

>>>详见第2版